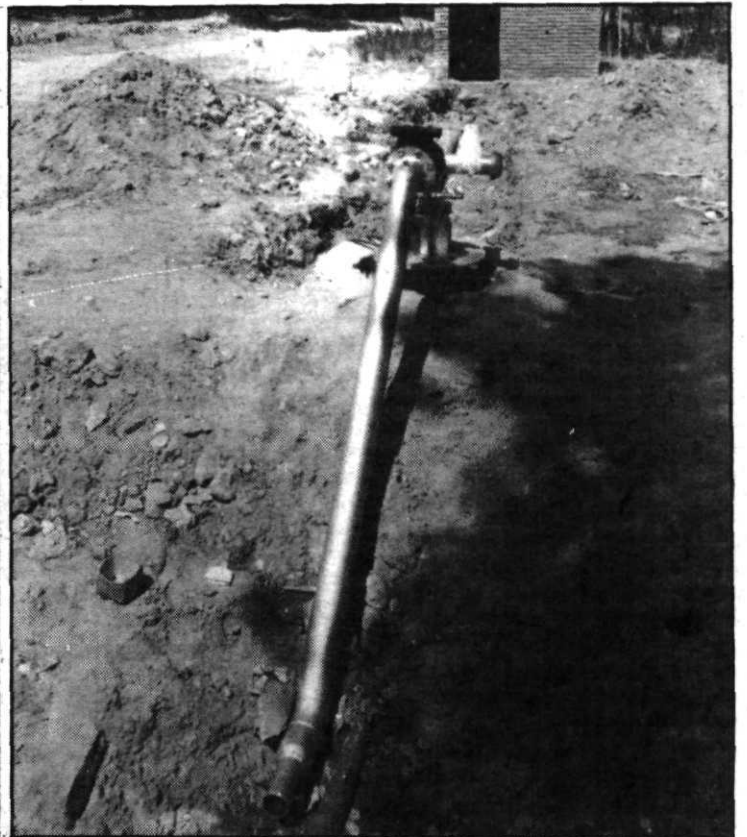


LA PARRILLA



A la izquierda las nuevas piscinas, aún sin agua. A la derecha la toma del pozo que garantiza el suministro de agua a La Parrilla. (FOTO H. SASTRE)

La localidad soluciona su problema de agua después de perforar más de 300 metros

Santos Sanz. LA PARRILLA

Desde, quizás, una década, los parrillanos vienen padeciendo la más aguda sequía de su historia, una sequía y una situación que no podía continuar ya que, no sólo dañaba la moral de un pueblo que está cambiando espectacularmente, si no que, afectaba de forma grave a la ganadería y al desarrollo.

Hasta una profundidad que roza los trescientos metros, han tenido que perforar las «barrenas del agua», justo, hasta quedar a unos ciento ochenta metros por debajo del nivel del río Duero que, en línea recta dista cuatro kilómetros del punto de la perforación.

Las dificultades, ciertamente, han sido notables ya que se trataba de perforar la corteza de un páramo cuyo subsuelo es de for-

mación rocosa en su parte media inferior y arenosa en su parte superior. La colocación de anillos y la instalación de los equipos de bombeo, situados a unos ciento setenta metros de profundidad, es otra de las dificultades salvadas y que han hecho que esta obra, encuadrada dentro del plan de sequía, haya tenido un coste aproximado de nueve millones de pesetas que van a ser financiados, en un principio, por la Diputación Provincial, en un setenta por ciento, quedando el resto a cargo del Ayuntamiento, o, en el caso de que participe, la Junta de Castilla y León, la financiación sería al cien por cien, corriendo a cargo del Ayuntamiento los gastos del proyecto.

Este aumento de caudal no va a suponer alteración en la red de las tuberías de entrada, ya que las actuales, algunas de reciente instalación, permiten absorber

esa capacidad de consumo. No obstante, el Ayuntamiento considera que, de seguir el incremento de población al ritmo que hasta hoy se viene experimentando, habrá que pensar en posibles cambios.

Piscinas

Las primeras y recién construidas instalaciones que en La Parrilla se han realizado de este tipo y que llevan casi un año finalizadas, siguen esperando ese agua que llene sus depósitos y las haga funcionales y lugar de disfrute.

Nos hubiera gustado, comenta Luis Toquero, alcalde del municipio, haberlas abierto al principio del verano, pero era demasiada ostentación cuando solamente estábamos dando agua a las viviendas durante cuatro horas al día. Es posible, afirma, que

dentro de pocas fechas, quizás dentro de esta misma semana, podamos estrenarlas, ya que solamente estamos a la espera de que Iberduero efectúe el enganche del fluido eléctrico en los equipos de bombeo del nuevo pozo.

Otras obras están a punto de iniciarse, que son muchas las inquietudes de este alcalde. Así, se van a llevar a cabo las referentes a la transformación de la arboleda que, sin duda y considerando que nos encontramos situados en lo alto de un páramo, supone un oasis en medio de la aridez. Vamos, dice Luis Toquero, a crear una zona de descanso y de expansión, para lo cual, repoblares la chopera dándole la más amplitud. Igualmente acondicionaremos el suelo eliminando las excesivas irregularidades, e instalaremos algunos bancos y mesas. Esta obra será llevada a cabo tras los acuerdos

establecidos entre el INEM, la Diputación Provincial y el Ayuntamiento.

De inmediata realización es la obra de acondicionamiento y aprovechamiento, como jardín, del terreno existente detrás de la iglesia, antiguamente cementerio. Sobre este solar se abrirá una nueva calle que circundará al propio edificio de la iglesia, dando acceso a ésta y al jardín.

Finalmente, una tercera obra es la que se va a llevar a cabo en las escuelas, en las que se van a construir unos nuevos servicios capaces y modernos. El presupuesto de ésta asciende a un millón setecientos mil pesetas y la mano de obra procede del INEM, en número de cuatro trabajadores por un período de dos a tres meses.

Por otra parte, seguimos pendientes, dice este alcalde, de solucionar el tema de la carretera de acceso de la que, definitivamente, se hará cargo la Diputación, una vez que los propietarios de las fincas colindantes firmen la cesión de los metros de terreno que deberán quedar libres a ambos lados de la misma.

MEDINA DE RIOSECO

Los alcaldes de la zona reclaman un Centro de Acción Social

J. Hernández Ubal.
MEDINA DE RIOSECO

Los alcaldes de los pueblos de Tordehumos, Villabragima, Villanueva de los Caballeros, Villardefrades, Valdenebro, Castromonte, Aguilar de Campos y Rioseco mantuvieron recientemente una reunión con el diputado presidente del Area de Acción Social, Enrique Hernández, y a la que asistieron también la coordinadora de servicios María Jesús Brezmes y la asistente social Estrella Rafael que atiende esta zona.

Durante la reunión fueron tratados temas relacionados fundamentalmente con los deficientes psíquicos y tercera edad, dos colectivos necesitados de una atención especial, más en el medio rural donde se produce una dis-

persión que dificulta en muchos casos esa atención directa, continuada y por lo tanto más eficaz.

En este sentido es necesario, según opinión general de los alcaldes asistentes, poner en marcha un centro comarcal de Acción Social que afiance la labor que a través de los asistentes sociales en la comarca se está realizando. Por otro lado, también los Ayuntamientos deberán dedicar de sus presupuestos alguna ayuda económica que permita la creación del Consejo Social que coordine esta labor, hasta ahora financiada por la Junta de Castilla y León a través de la Diputación. Sentadas estas bases se podrá ir hacia acciones directas dirigidas a colectivos como los hombres y mujeres de la tercera edad.

Los alcaldes de las tres cabeceiras de comarca en la zona norte

de la provincia de Valladolid, Mayorga, Villalón y Rioseco, así como los de algunos núcleos importantes en cuanto a población se refiere tales como Villafrechós, Tordehumos y Villabragima, celebraron una reunión con el fin de conseguir crear un centro de estudios a través del cual permita planificar comarcalmente las acciones necesarias en esta amplia zona de Tierra de Campos.

Durante la reunión se estudiaron las experiencias llevadas a cabo en comarcas de otros países del Mercado Común, algunas de similares características y que muy bien pueden identificarse con esta amplia comarca comprendida en la zona norte de la provincia vallisoletana.

La creación de este centro de estudios estaría subvencionada por la Junta de Castilla y León,



La idea es integrar a los deficientes en la sociedad. (FOTO BARRIOS)

Instituto Nacional de Empleo y la Comunidad Económica Europea.

La reconversión y transformaciones del sector agrícola y ganadero, adecuación a las nuevas normas comunitarias, la defensa del medio ambiente, el aprovechamiento de los recursos naturales, su comarcalización a tra-

vés de la creación de industrias que aprovechen y transformen estos recursos así como también la comarcalización que evite la dispersión de servicios que una vez creados son infrutilizados en muchas ocasiones por la falta de población, serían entre otros los temas de los que se encargaría el centro de estudios.